



北京儿童医院建设项目 可行性研究报告案例

编制单位：北京尚普信息咨询有限公司

联系电话：010-82885739 传真：010-82885785

邮编：100083 邮箱：hfchen@shangpu-china.com

北京总公司：北京市海淀区北四环中路 229 号海泰大厦 1118 室

网址：<http://plan.cu-market.com.cn/>

<http://www.shangpu-china.com/>

目录

第一章 总论	1
第一节 项目概况	1
一、拟申办医院名称.....	1
二、拟申办医院规模.....	1
第二节 编制依据、标准和原则.....	1
第二章 北京市人口、经济和社会发展概况	1
第一节 人口	1
一、2014 年末北京市常住人口逐年增长，0-14 岁占 10%。	1
二、“十二五”以来北京市常住出生人口逐年增加，出生率稳中有升	2
第二节 经济发展	2
第三章 北京市儿童健康状况和疾病流行以及相关疾病患病率	2
第一节 北京每百个儿童 9 人高血压.....	2
第二节 目前，肥胖是北京儿童最主要的流行病.....	2
第四章 项目建设的必要性及可行性	3
第二节 项目建设可行性分析.....	3
第五章 北京市医疗资源分布以及医疗服务需求分析	3
第一节 医疗资源分布.....	3
第二节 北京市医疗资源存在的问题.....	4
第六章 拟设医疗机构名称、选址、功能、任务、服务半径	4
第七章 拟设医院的服务方式、时间、诊疗科目和床位编制	4
第一节 拟设医院的服务方式.....	4
第二节 拟设医院的服务时间.....	4
第三节 诊疗项目	4
一、一级科	4
二、二级科	4

三、医技科室.....	5
四、诊治中心.....	5
第四节 床位编制	5
第八章 拟设医院的组织结构、人员配备	5
第一节 组织结构	5
第二节 人员配备	6
第九章 拟设医院的仪器、设备配备	6
第十章 拟建医疗机构的服务半径区域及对其他医疗机构的关系和影响.....	6
第十一章 拟设医疗机构的污水、污物、粪便处理方案	6
第十二章 拟设医院的通讯、供电、上下水道、消防设施情况	6
第十三章 资金来源、投资方式、投资总额、注册资金（资本）	6
第一节 资金来源	6
第二节 投资方式	6
第三节 投资总额	6
第四节 注册资金	7
第十四章 拟设医院的投资预算.....	7
第一节 估算范围	7
第二节 估算依据	7
第三节 编制说明	7
第四节 项目总投资估算.....	7
一、工程建设投资费用.....	7
二、流动资金.....	7
三、项目总投资.....	7
第十五章 拟设医院五年内的成本效益预测分析	8
第一节 经济效益	8
一、营业收入.....	8

二、成本费用测算.....	9
三、利润测算.....	9
四、财务效益评价.....	9
第二节 社会效益	10

第一章 总论

第一节 项目概况

一、拟申办医院名称

北京某儿童医院

二、拟申办医院规模

二级儿童专科医院，占地面积 2200 平方米，建设面积 11000 平方米；设置床位 90 张。

.....

第二节 编制依据、标准和原则

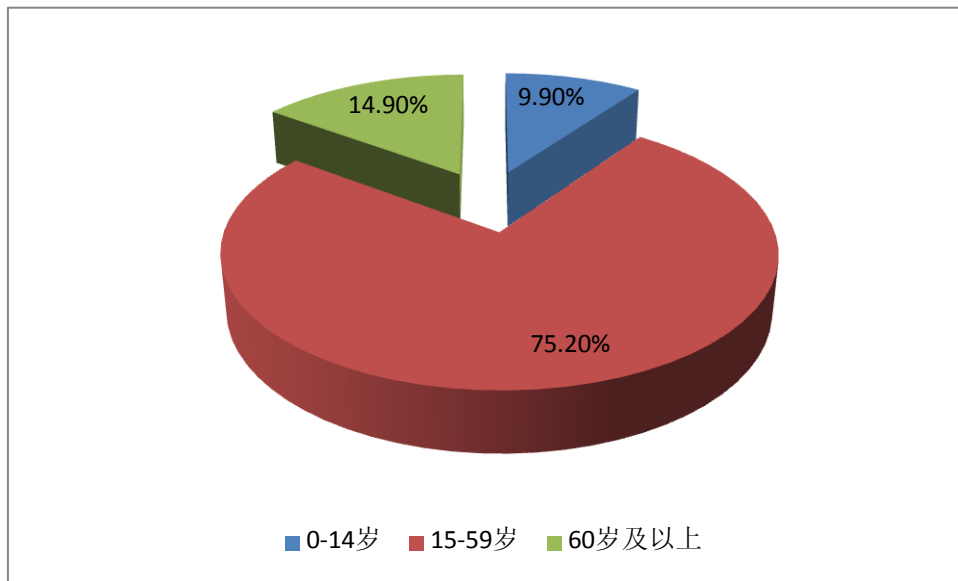
第二章 北京市人口、经济和社会发展概况

第一节 人口

一、2014 年末北京市常住人口逐年增长，0-14 岁占 10%。

2014 年末北京市常住人口 2151.6 万人，比上年末增加 36.8 万人。其中，常住外来人口 818.7 万人，占常住人口的比重为 38.1%。常住人口中，城镇人口 1859 万人，占常住人口的比重为 86.4%。常住人口出生率 9.75%，死亡率 4.92%，自然增长率 4.83%。常住人口密度为每平方公里 1311 人，比上年末增加 22 人。年末全市户籍人口 1333.4 万人，比上年末增加 17.1 万人。

图表 1: 各年龄段人口占比



二、“十二五”以来北京市常住出生人口逐年增加，出生率稳中有升

.....

第二节 经济发展

第三章 北京市儿童健康状况和疾病流行以及相关疾病患病率

第一节 北京每百个儿童 9 人高血压

第二节 目前，肥胖是北京儿童最主要的流行病

北京市监测点学校的体质监测统计，北京市 3 到 6 岁儿童当中肥胖率为 5.64%，其中城区儿童为 5.55%，郊区儿童为 5.84%；小学阶段的肥胖率为 18.81%，城区小学生为 20.17%，郊区小学生为 17.89%。

图表 2: 北京市各阶段儿童肥胖率情况

序号	项目	肥胖率 (%)
1	3~6 岁	5.64%
1.1	城区儿童	5.55%

1.2	郊区儿童	5.84%
2	小学阶段	18.81%
2.1	城区小学生	20.17%
2.2	郊区小学生	17.89%

另据首都儿科研究所最近对北京中小學生中的肥胖者进行脂肪肝和肝功能检测，发现其中 10% 已达到临床脂肪肝的诊断标准。肥胖儿脂肪肝的患病率是正常体重儿童的 51 倍。

肥胖是目前北京儿童最主要最重要的流行病，已使北京儿童的心血管病、糖尿病等高于其他地区。

第四章 项目建设的必要性及可行性

第二节 项目建设可行性分析

第五章 北京市医疗资源分布以及医疗服务需求分析

第一节 医疗资源分布

目前，北京市设有儿科病床的医院共有 92 所，仅占医院总量 14.05%。其中三级医院 24 所，二级医院 33 所，一级医院 25 所，未评级医院 10 所。

全市儿科实有床位 3074 张，占全市医疗机构实有床位的 3.2%，其中三级医院儿科实有床位 2059 张，二级医院儿科实有床位 703 张，一级医院儿科实有床位 130 张，未评级医院儿科实有床位 182 张。

图表 3：北京市设有儿科病床医院数量

序号	分类	数量（所）	实有病床数量（张）
1	设有儿科病床医院	92	3074
1.1	三级医院	24	2059
1.2	二级医院	33	703
1.3	一级医院	25	130
1.4	未评级医院	10	182

第二节 北京市医疗资源存在的问题

第六章 拟设医疗机构名称、选址、功能、任务、服务半径

第七章 拟设医院的服务方式、时间、诊疗科目和床位编制

第一节 拟设医院的服务方式

服务方式以门诊和住院治疗、保健康复相结合；同时开展家庭病床、巡回医疗服务以及健康体检服务。

第二节 拟设医院的服务时间

第三节 诊疗项目

医院科室设置以二级儿童专科医院功能、任务、规模相适应。职能科室的设置服务精简、高效的原则，适应管理工作的需要。业务科室在区域性卫生规划的指导和综合性发展的基础上，加强专科建设，实行二级分科，突出专科优势。

一、一级科

儿童内科、外科、新生儿科、儿童保健科、眼科、口腔科、耳鼻喉科、皮肤科等一级科室。

二、二级科

儿童呼吸、肾脏、神经、血液、内分泌、消化、泌尿外科、普外科、心脏内外科、超声诊断科等二级专科室。

三、医技科室

药剂科、检验科、放射科、手术室、病理科、消毒供应室、病案统计室。

四、诊治中心

“儿童哮喘”、“儿童癫痫”、“儿童肾脏”、“儿童脑瘫康复”、“儿童心理体检”、“儿童听力障碍诊治”和“儿童弱视斜视康复”等诊治中心。

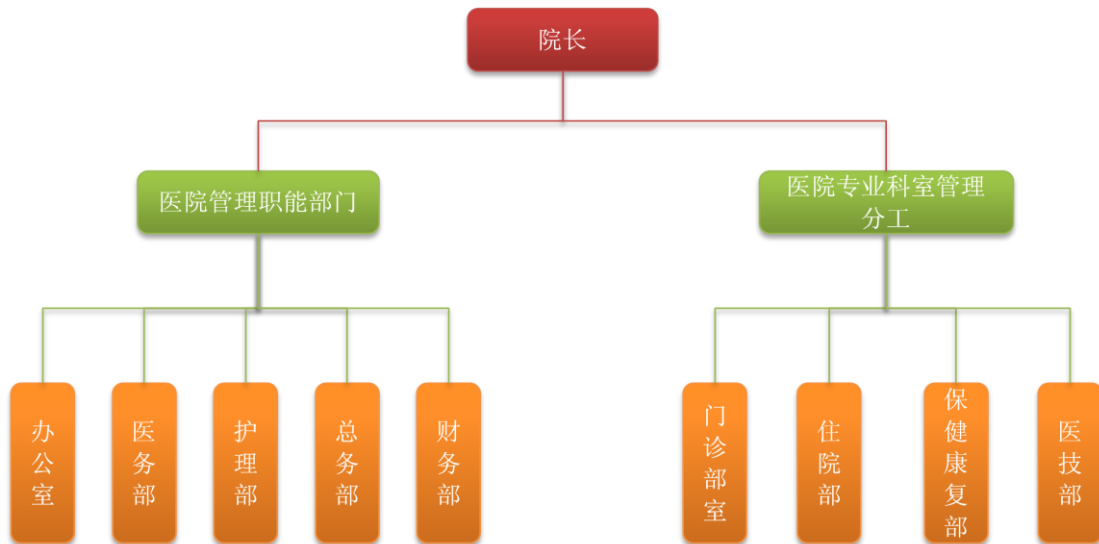
第四节 床位编制

设置病床 90 张。

第八章 拟设医院的组织结构、人员配备

第一节 组织结构

图表 4：医院组织结构示意图



第二节 人员配备

第九章 拟设医院的仪器、设备配备

第十章 拟建医疗机构的服务半径区域及对其他医疗机构的关系和影响

第十一章 拟设医疗机构的污水、污物、粪便处理方案

第十二章 拟设医院的通讯、供电、上下水道、消防设施情况

第十三章 资金来源、投资方式、投资总额、注册资金（资本）

第一节 资金来源

资金来源为自有资金，无需融资或借贷。

第二节 投资方式

货币投资。

第三节 投资总额

本项目总投资 12000 万元。

第四节 注册资金

第十四章 拟设医院的投资预算

第一节 估算范围

第二节 估算依据

第三节 编制说明

第四节 项目总投资估算

一、工程建设投资费用

二、流动资金

三、项目总投资

项目总投资 12000 万元，其中建设投资 10000 万元，流动资金 2000 万元。

图表 5：项目总投资一览表

序号	项目	合计	占投资比例
1	建设投资	10000	83.33%
1.1	固定资产投资	8918	74.31%
1.1.1	工程费用	8493	70.77%
1.1.1.1	建筑工程费	2400	20.00%
1.1.1.2	安装工程费	554	4.62%
1.1.1.3	设备购置费	5539	46.16%
1.1.2	其他费用	0	0.00%
1.1.3	预备费用	425	3.54%
	基本预备费	425	3.54%
1.2	无形资产	0	0.00%

1.3	递延资产	1083	9.02%
2	建设期利息	0	0.00%
3	铺底流动资金	2000	16.67%
4	总计	12000	100.00%

第十五章 拟设医院五年内的成本效益预测分析

第一节 经济效益

一、营业收入

本项目的营业收入主要为门诊收入、住院收入以及手术的收入。本项目建成后，将形成良性的资金链循环。项目完全运营后年收入为 37213 万元。

图表 6：项目营业收入一览表

单位：万元

序号	项目	运营期				
		1	2	3	4	5
1	营业收入	15593	22189	28938	34409	37213
1.1	门诊费(万元)	7884	10220	11680	13140	14600
	人均消费额(元)	1000	1000	1000	1000	1000
	日门诊人次	216	280	320	360	400
1.2	住院床位费(万元)	1183	1380	1892	2554	3406
	入住率	0.6	0.7	0.8	0.9	1.0
.....						
2	营业税金及附加	0	0	0	1927	2084
2.1	营业税	0	0	0	1720	1861
2.2	城市维护建设税	0	0	0	120	130
2.3	教育附加税	0	0	0	86	93

注：《财政部国家税务总局关于医疗卫生机构有关税收政策的通知》（财税〔2000〕42号）对营利性医疗机构取得的收入，按规定征收各项税收。但为了支持营利性医疗机构的发展，对营利性医疗机构取得的收入，直接用于改善医疗卫生条件的，自其取得执业登记之日起，3年内给予下列优惠：对其取得的医疗

服务收入免征营业税；对其自产自用的制剂免征增值税；对营利性医疗机构自用的房产、土地、车船免征房产税、城镇土地使用税和车船使用税。3年免税期满后恢复征税。

二、成本费用测算

三、利润测算

四、财务效益评价

1、财务内部收益率 FIRR

财务内部收益率（FIRR）系指能使项目在计算期内净现金流量现值累计等于零时的折现率，即 FIRR 作为折现率使下式成立：

$$\sum_{t=1}^n (CI - CO)_t (1 + FIRR)^{-t} = 0$$

式中：CI——现金流入量；

CO——现金流出量；

(CI-CO)_t——第 t 年的净现金流量；

n——计算期。

经对项目投资现金流量表进行分析计算，项目税后投资财务内部收益率为 12.38%。

2、财务净现值 FNPV

财务净现值系指按设定的折现率（一般采用基准收益率 i_c ）计算的项目计算期内净现金流量的现值之和，可按下式计算：

$$FNPV = \sum_{t=1}^n (CI - CO)_t (1 + i_c)^{-t}$$

式中： i_c ——设定的折现率（同基准收益率），本项目为 10%。

经计算，项目税后投资财务净现值 707.82 万元，大于零。

3、项目投资回收期 P_t

项目投资回收期系指以项目的净收益回收项目投资所需要的时间，一般以年

为单位。项目投资回收期宜从项目建设开始年算起。项目投资回收期可采用下式计算：

$$P_t = T - 1 + \frac{\left| \sum_{i=1}^{T-1} (CI - CO)_i \right|}{(CI - CO)_T}$$

式中：T——各年累计净现金流量首次为正值或零的年数。

经计算，项目投资回收期为 3.77 年，表明项目投资回收较快，项目抗风险能力较强。

第二节 社会效益

尚普咨询各地联系方式

北京总部：北京市海淀区北四环中路 229 号海泰大厦 1118 室

联系电话：010-82885739 13671328314

河北分公司：河北省石家庄市长安区广安大街 16 号美东国际 D 座 6 层

联系电话：0311-86062302 0311-80775186 15130178036

山东分公司：山东省济南市历城区二环东路东环国际广场 A 座 20 层

联系电话：0531-61320360 0531-82861936 13678812883

天津分公司：天津市南开区鞍山西道信诚大厦 3 楼

联系电话：022-87079220 13920548076

江苏分公司：江苏省南京市秦淮区汉中路 169 号金丝利国际大厦 13 层

联系电话：025-86870380 18551863396

上海分公司：上海市浦东新区新区商城路 800 号斯米克大厦 606 室

联系电话：021-51860656 18818293683

西安分公司：西安市高新区科技五路北橡树星座 B 座 2602 室

联系电话：029-89574916 15114808752

广东分公司：广州市天河区林和西路 157 号保利中汇广场 A 座 9 层

联系电话：020-84593416 13527831869