



河北省某污水处理工程建设 PPP 项目 物有所值评价报告案例

编制单位：北京尚普信息咨询有限公司

联系电话：010-82885739 传真：010-82885785

邮编：100083 邮箱：hfchen@shangpu-china.com

北京总公司：北京市海淀区北四环中路 229 号海泰大厦 11 层

网址：<http://plan.cu-market.com.cn/>

<http://www.shangpu-china.com/>

第一章 项目基础信息

1.1 项目基本情况

1.1.1 项目名称

1.1.2 项目性质

1.1.3 项目位置

1.1.4 项目实施机构

1.1.5 项目公共产品和服务内容

1.1.6 项目运作方式

1.1.7 项目回报机制

1.1.8 项目合作期限

1.1.9 项目 PPP 模式运作目标和意义

1.1.10 项目 PPP 运作的必要性与可行性

1.1.11 项目目前实施进度

1.2 经济技术指标

1.2.1 项目建设规模及内容

1.2.2 项目实施计划

1.2.3 投资规模与资金来源

1.2.4 财务经济指标

1.2.5 项目公司股权情况

1.3 风险分配框架

本项目涉及各类潜在风险，按照风险分配优化、风险收益对等和风险可控等原则，应由最有能力消除、控制或降低风险的一方承担风险。在项目协议中需秉承谁引起谁承担的原则，具体明确风险分配框架中项目风险的分配，使政府和社会资本间合理分配项目风险。根据 PPP 项目的实践经验，建议项目风险按下表进行分配。

风险类别		风险分配	补充说明
政治风险			
建设风险			
运营风险			
法律和政策风险			

风险类别	风险分配	补充说明
收益风险		
其他风险		

第二章 物有所值定性分析

2.1 政策依据

本项目物有所值定性分析的主要政策依据有：《财政部关于印发政府和社会资本合作模式操作指南（试行）的通知》（财金【2014】113号）、《国务院办公厅转发财政部发展改革委人民银行关于在公共服务领域推广政府和社会资本合作模式指导意见的通知》（国办发【2015】42号）以及财政部《PPP物有所值评价指引（试行）》（财金【2015】167号）、《政府和社会资本合作物有所值评价指引（修订版征求意见稿）》（财办金【2016】118号）。

2.2 分析内容

2.3 定性评价指标体系

2.3.1 全生命周期整合程度

2.3.2 风险识别与分配

2.3.3 绩效导向与鼓励创新

2.4 评分依据

2.5 分析方法

2.6 分析意见

第三章 物有所值定量分析

3.1 评价依据

1、政策依据

(1)《财政部关于印发 PPP 物有所值评价指引(试行)的通知》(财金【2015】167 号)

(2)《财政部、环保部关于推进水污染防治领域政府和社会资本合作的实施意见》(财建【2015】90 号)

(3)《财政部关于推广运用政府和社会资本合作模式有关问题的通知》(财金【2014】76 号)

(4)《财政部国家税务总局关于印发<资源综合利用产品和劳务增值税优惠目录>的通知》(财税【2015】78 号)

(5)《资源综合利用产品和劳务增值税优惠目录》(财税【2015】78 号)

(6)《企业所得税法实施条例》

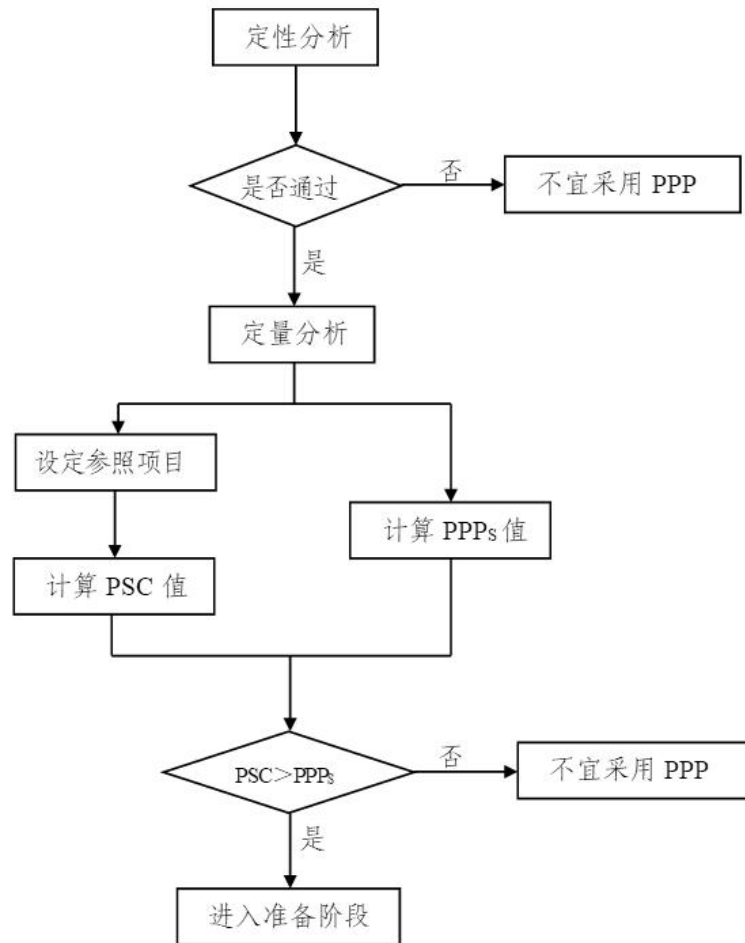
2、标准依据

《建设项目经济评价方法与参数》(第三版)

3、……

3.2 定量分析步骤

物有所值定量分析是在假定采用 PPP 模式与政府传统投资和采购模式的产出绩效相同的前期下,通过对 PPP 项目全生命周期内政府支出成本的净现值(PPPs 值)与公共部门比较值(PSC 值)进行比较,判断 PPP 模式能否降低项目全生命周期成本。定量分析适用于项目识别、准备、采购、执行阶段,本报告仅涉及识别阶段的物有所值定量评价。物有所值定量分析的主要步骤如下:



3.2 PSC 值计算

3.2.1 设定参照项目

3.2.2 主要经济参数

3.2.3 计算初始 PSC 值

3.2.4 竞争性中立调整值

3.2.5 计算风险承担成本

3.2.6 项目 PSC 值计算

3.3 项目 PPPS 值计算

3.4 计算结果

综合上述 PSC 值和 PPPs 值的分析,计算得到项目全生命周期 PSC 值和 PPPs 值, 并进行分析比较。具体计算结果见下表:

指标	单位	数值
PSC	万元	
PPPs	万元	
物有所值量值	万元	
物有所值指数	%	

3.5 物有所值评价结论

附表:

附表 1: 项目 PSC 值测算分析表

附表 2: 项目 PPPs 值测算分析表

附件:

附件 1: PPP 项目物有所值定性分析专家评分表

附件 2: PPP 项目物有所值定性分析评分参考标准

附件 3: PPP 项目物有所值定性分析评分结果计算表

附件 4: PPP 项目物有所值定性分析专家意见表

尚普咨询各地联系方式

北京总部：北京市海淀区北四环中路 229 号海泰大厦 11 层

联系电话：010-82885739 13671328314

河北分公司：河北省石家庄市长安区广安大街 16 号美东国际 D 座 6 层

联系电话：0311-86062302 0311-80775186 15130178036

山东分公司：山东省济南市历下区名士豪庭 1 号公建 16 层

联系电话：0531-61320360 13678812883

天津分公司：天津市和平区南京路 189 号津汇广场二座 29 层

联系电话：022-87079220 13920548076

江苏分公司：江苏省南京市秦淮区汉中路 169 号金丝利国际大厦 13 层

联系电话：025-58864675 18551863396

上海分公司：上海市浦东新区商城路 800 号斯米克大厦 6 层

联系电话：021-64023562 18818293683

陕西分公司：陕西省西安市高新区沣惠南路 16 号泰华金贸国际第 7 幢 1
单元 12 层

联系电话：029-63365628 15114808752

广东分公司：广东省广州市天河区珠江新城华夏路 30 号富力盈通大厦
41 层

联系电话：020-84593416 13527831869

重庆分公司：重庆市渝中区民族路 188 号环球金融中心 12 层

联系电话：023-67130700 18581383953

浙江分公司：浙江省杭州市上城区西湖大道一号外海西湖国贸大厦 15 楼

联系电话：0571-87215836 13003685326

湖北分公司：湖北省武汉市汉口中山大道 888 号平安大厦 21 层

联系电话：027-84738946 18163306806